



Program priorytetowy *Czyste Powietrze*

zmiana programu 3.01.2023 r. odpowiedź na obecne potrzeby Polaków

Bogusław Kida

**Zastępca Prezesa Zarządu Wojewódzkiego Funduszu Ochrony Środowiska
i Gospodarki Wodnej w Rzeszowie**

Rzemień, 14 marca 2023 r.



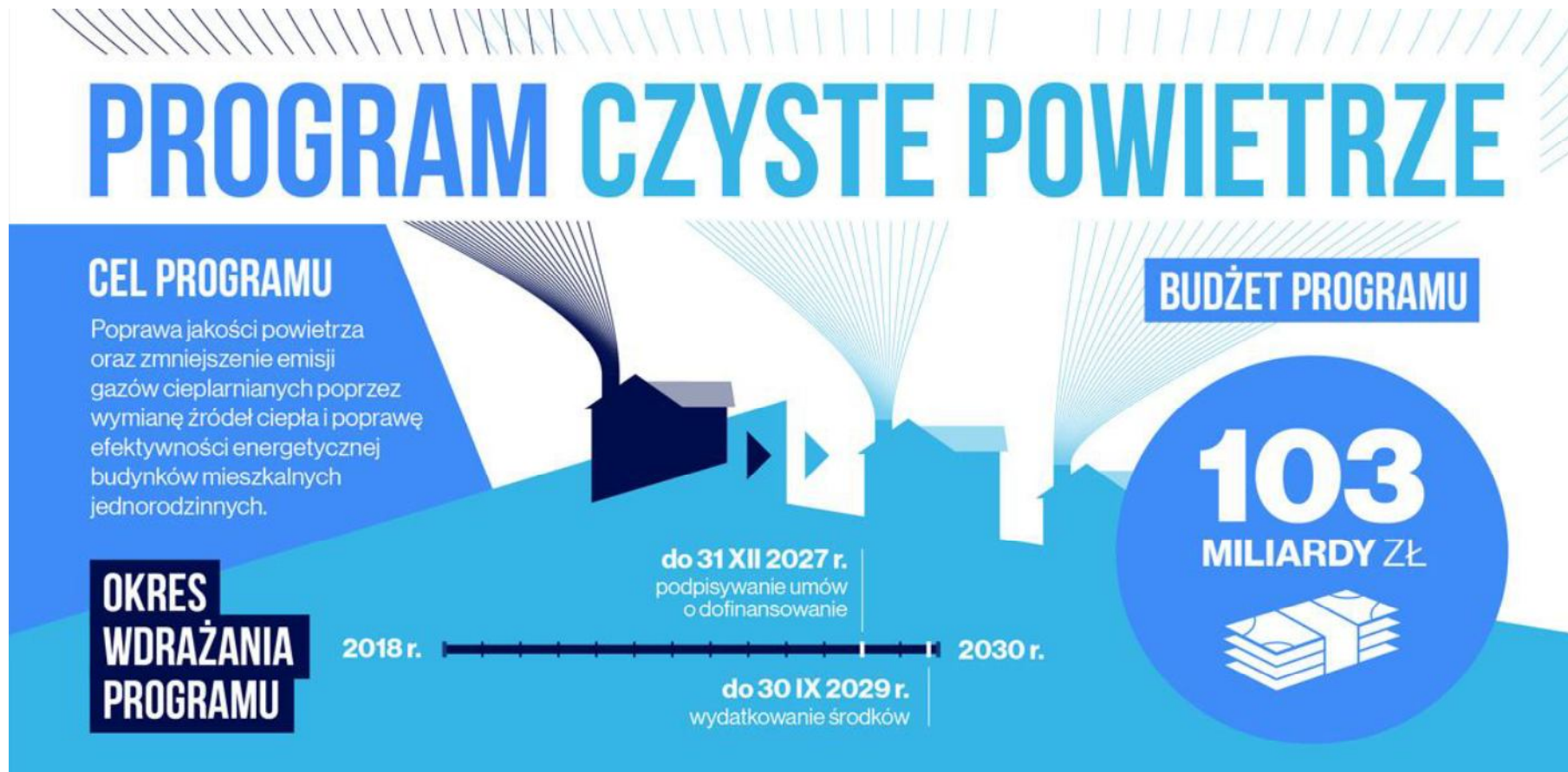
Ministerstwo
Klimatu i Środowiska



Narodowy Fundusz
Ochrony Środowiska
i Gospodarki Wodnej



Cel, budżet i perspektywa czasowa



Ministerstwo
Klimatu i Środowiska



Narodowy Fundusz
Ochrony Środowiska
i Gospodarki Wodnej



Rusza nowa wersja programu 2023

„Czyste Powietrze”



Narodowy Fundusz
Ochrony Środowiska
i Gospodarki Wodnej



Ministerstwo
Klimatu i Środowiska



CZĘŚĆ I PROGRAMU

podstawowy poziom
dofinansowania

do **41 tys. zł** (było do 30 tys. zł)
(bez kompleksowej termomodernizacji z PV)

do **66 tys. zł** (bonus 25 tys. zł)
(z kompleksową termomodernizacją z PV)

CZĘŚĆ II PROGRAMU

podwyższony poziom
dofinansowania

do **59 tys. zł** (było do 47 tys.
z prefinansowaniem)
(bez kompleksowej termomodernizacji z PV)

do **99 tys. zł** (bonus 40 tys. zł)
(z kompleksową termomodernizacją z PV)

CZĘŚĆ III PROGRAMU

najwyższy poziom
dofinansowania

do **79 tys. zł** (było 79 tys. zł z prefinansowaniem)
(bez kompleksowej termomodernizacji z PV)

do **135 tys. zł** (bonus 56 tys. zł)
(z kompleksową termomodernizacją z PV)

Przy **KOMPLEKSOWEJ TERMOMODERNIZACJI** wymagany audyt energetyczny
do 100% kosztów kwalifikowanych / maksymalnie 1200 zł

INTENSYWNOŚĆ DOFINANSOWANIA

od **40%** do **55%**

od **70%** do **80%**

do **100%** kosztów kwalifikowanych

MAKSYMALNY DOCHÓD

Roczny dochód
wnioskodawcy

do **135 tys. zł**
(było 100 tys. zł)

Przeciętny miesięczny dochód na osobę

do **1 894 zł** (było 1 564 zł)
(gospodarstwa wieloosobowe)

do **2 651 zł** (było 2 189 zł)
(gospodarstwa jednoosobowe)

Wymóg:
Do wniosku należy dołączyć zaświadczenie
o dochodach wydawane przez gminę.

do **1 090 zł** (gospodarstwa wieloosobowe) (było 900 zł)

do **1 526 zł** (było 1 260 zł)
(gospodarstwa jednoosobowe)

Wymóg: do wniosku należy dołączyć zaświadczenie
o dochodach wydawane przez gminę
lub
prawo do otrzymania zasiłku stałego, zasiłku okresowego,
zasiłku rodzinnego lub specjalnego zasiłku opiekuńczego.

LICZBA TRANSZ ROZLICZEŃ

do **trzech**
(przy ścieżce bankowej – jedna)

do **pięciu**
do **trzech** (dotacja z prefinansowaniem)

OKRES REALIZACJI PRZEDSIĘWZIĘCIA

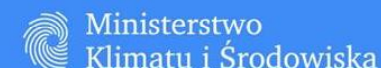
do **30 miesięcy**
(przy ścieżce bankowej do 18 miesięcy)

do **36 miesięcy**
(brak ścieżki bankowej)

do **18 miesięcy** od daty złożenia wniosku (dotacja z prefinansowaniem)

Maksymalne kwoty dotacji mogą być powiększone o koszt audytu energetycznego - do 100% intensywności dofinansowania, ale nie więcej jak 1200 zł.

Maksymalne dotacje dla wybranych kategorii kosztów kwalifikowanych w programie „Czyste Powietrze”



czystepowietrze.gov.pl

NAZWA KOSZTU	Podstawowy poziom dofinansowania łącznie do 66 000 zł KOMPLEKSOWA TERMOMODERNIZACJA z PV		Podwyższony poziom dofinansowania łącznie do 99 000 zł KOMPLEKSOWA TERMOMODERNIZACJA z PV		Najwyższy poziom dofinansowania łącznie do 135 000 zł KOMPLEKSOWA TERMOMODERNIZACJA z PV	
	Maksymalna intensywność dofinansowania (procent faktycznie poniesionych kosztów netto)	Maksymalna kwota dotacji (zł)	Maksymalna intensywność dofinansowania (procent faktycznie poniesionych kosztów netto)	Maksymalna kwota dotacji (zł)	Maksymalna intensywność dofinansowania (procent faktycznie poniesionych kosztów netto)	Maksymalna kwota dotacji (zł)
Audyt energetyczny	100%	1 200	100%	1 200	100%	1 200
Podłączenie do sieci ciepłowniczej wraz z przyłączem	55%	12 200	80%	17 800	100%	22 200
Pompa ciepła powietrze/woda	40%	12 600	70%	22 000	100%	31 500
Pompa ciepła powietrze/woda (o podwyższonej klasie efektywności energetycznej)	55%	19 400	80%	28 100	100%	35 200
Pompa ciepła powietrze/powietrze	40%	4 400	70%	7 800	100%	11 100
Gruntowa pompa ciepła (o podwyższonej klasie efektywności energetycznej)	55%	28 000	80%	40 700	100%	50 900
Kocioł gazowy kondensacyjny	40%	6 100	70%	10 700	100%	15 300
Kotłownia gazowa	45%	8 300	70%	13 900	100%	18 500
Kocioł olejowy kondensacyjny	40%	7 400	70%	13 000	100%	18 500
Kocioł zgazowujący drewno	40%	6 600	70%	11 700	100%	16 700
Kocioł zgazowujący drewno (podwyższony standard)	45%	9 000	70%	14 300	100%	20 400
Kocioł na pellet drzewny	40%	5 600	70%	9 700	100%	13 900
Kocioł na pellet drzewny (podwyższony standard)	45%	9 100	70%	14 300	100%	20 400
Ogrzewanie elektryczne	40%	5 600	70%	9 700	100%	13 900
Instalacja c.o. i c.w.u.	40%	8 100	70%	14 300	100%	20 400
Wentylacja mechaniczna z odzyskiem ciepła	40%	6 700	70%	11 700	100%	16 700
Mikroinstalacja fotowoltaiczna	40%	6 000	70%	9 000	100%	15 000

Koszty termomodernizacji: ocieplenie przegród, wymiana okien, drzwi i bram garażowych nie mają limitu kwotowego i są dofinansowane w określonym % do poniesionych kosztów netto.

Główne zmiany

ZWIĘKSZENIE PROGU DOCHODOWEGO

Część 1) Programu „Czyste Powietrze” dla Beneficjentów uprawnionych do podstawowego poziomu wsparcia

1)

Beneficjenci

Beneficjenci to osoby fizyczne, będące właścicielami/współwłaścicielami budynków mieszkalnych jednorodzinnych lub wydzielonych w budynkach jednorodzinnych lokali mieszkalnych z wyodrębnioną księgą wieczystą, **o dochodzie rocznym nieprzekraczającym kwoty 100 000 zł.**

W przypadku uzyskiwania dochodów z różnych źródeł, dochody sumuje się, przy czym suma ta nie może przekroczyć kwoty 100 000 zł.



Zmiana

1)

Beneficjenci

Beneficjenci to osoby fizyczne, będące właścicielami/współwłaścicielami budynków mieszkalnych jednorodzinnych lub wydzielonych w budynkach jednorodzinnych lokali mieszkalnych z wyodrębnioną księgą wieczystą, **o dochodzie rocznym nieprzekraczającym kwoty 135 000 zł.**

W przypadku uzyskiwania dochodów z różnych źródeł, dochody sumuje się, przy czym suma ta nie może przekroczyć kwoty 135 000 zł.



Część 2) Programu „Czyste Powietrze” dla Beneficjentów uprawnionych do podwyższonego poziomu wsparcia

2)

Beneficjenci

- Beneficjenci** to osoby fizyczne, które łącznie spełniają następujące warunki:
 - są właścicielami/współwłaścicielami budynku mieszkalnego **jednorodzinnego lub wydzielonego w budynku** jednorodzinny lokal mieszkalny z wyodrębnioną księgą wieczystą;
 - przeciętny miesięczny dochód na jednego członka ich gospodarstwa domowego nie przekracza kwoty:
 - 1 564 zł** w gospodarstwie wieloosobowym;
 - 2 189 zł** w gospodarstwie jednoosobowym.
- W przypadku prowadzenia działalności gospodarczej, roczny przychód beneficjenta z tytułu prowadzenia pozarolniczej działalności gospodarczej za rok kalendarzowy, za który ustalony został przeciętny miesięczny dochód, nie przekroczył trzydziestokrotności kwoty minimalnego wynagrodzenia za pracę określonego w rozporządzeniu Rady Ministrów obowiązującym w grudniu roku poprzedzającego rok złożenia wniosku o dofinansowanie.



Zmiana

2)

Beneficjenci

- Beneficjenci** to osoby fizyczne, które łącznie spełniają następujące warunki:
 - są właścicielami/współwłaścicielami budynku mieszkalnego **jednorodzinnego lub wydzielonego w budynku** jednorodzinny lokal mieszkalny z wyodrębnioną księgą wieczystą;
 - przeciętny miesięczny dochód na jednego członka ich gospodarstwa domowego nie przekracza kwoty:
 - 1 894 zł** w gospodarstwie wieloosobowym;
 - 2 651 zł** w gospodarstwie jednoosobowym.
- W przypadku prowadzenia działalności gospodarczej, roczny przychód beneficjenta z tytułu prowadzenia pozarolniczej działalności gospodarczej za rok kalendarzowy, za który ustalony został przeciętny miesięczny dochód, nie przekroczył **czterdziestokrotności kwoty minimalnego wynagrodzenia** za pracę określonego w rozporządzeniu Rady Ministrów obowiązującym w grudniu roku poprzedzającego rok złożenia wniosku o dofinansowanie.



Część 3) Programu „Czyste Powietrze” dla Beneficjentów uprawnionych do najwyższego poziomu wsparcia

3)

Beneficjenci

- Beneficjenci** to osoby fizyczne, które łącznie spełniają następujące warunki:
 - są właścicielami/współwłaścicielami budynku mieszkalnego jednorodzinnego lub wydzielonego w budynku jednorodzinnym lokalu mieszkalnego z wyodrębnioną księgą wieczystą;
 - przeciętny miesięczny dochód na jednego członka ich gospodarstwa domowego nie przekracza kwoty:
 - 900 zł** w gospodarstwie wieloosobowym,
 - 1260 zł** w gospodarstwie jednoosobowym,lub mają ustalone prawo do otrzymywania zasiłku stałego, zasiłku okresowego, zasiłku rodzinnego lub specjalnego zasiłku opiekuńczego potwierdzone w zaświadczeniu wydanym na wniosek Beneficjenta, przez wójta, burmistrza lub prezydenta miasta.

2. W przypadku prowadzenia działalności gospodarczej przez osobę, która przedstawiła zaświadczenie o przeciętnym miesięcznym dochodzie na jednego członka jej gospodarstwa domowego, roczny jej przychód, z tytułu prowadzenia pozarolniczej działalności gospodarczej za rok kalendarzowy, za który ustalony został przeciętny miesięczny dochód wskazany w zaświadczeniu, **nie przekroczył dwudziestokrotności kwoty minimalnego wynagrodzenia** za pracę określonego w rozporządzeniu Rady Ministrów obowiązującym w grudniu roku poprzedzającego rok złożenia wniosku o dofinansowanie.



Zmiana

3)

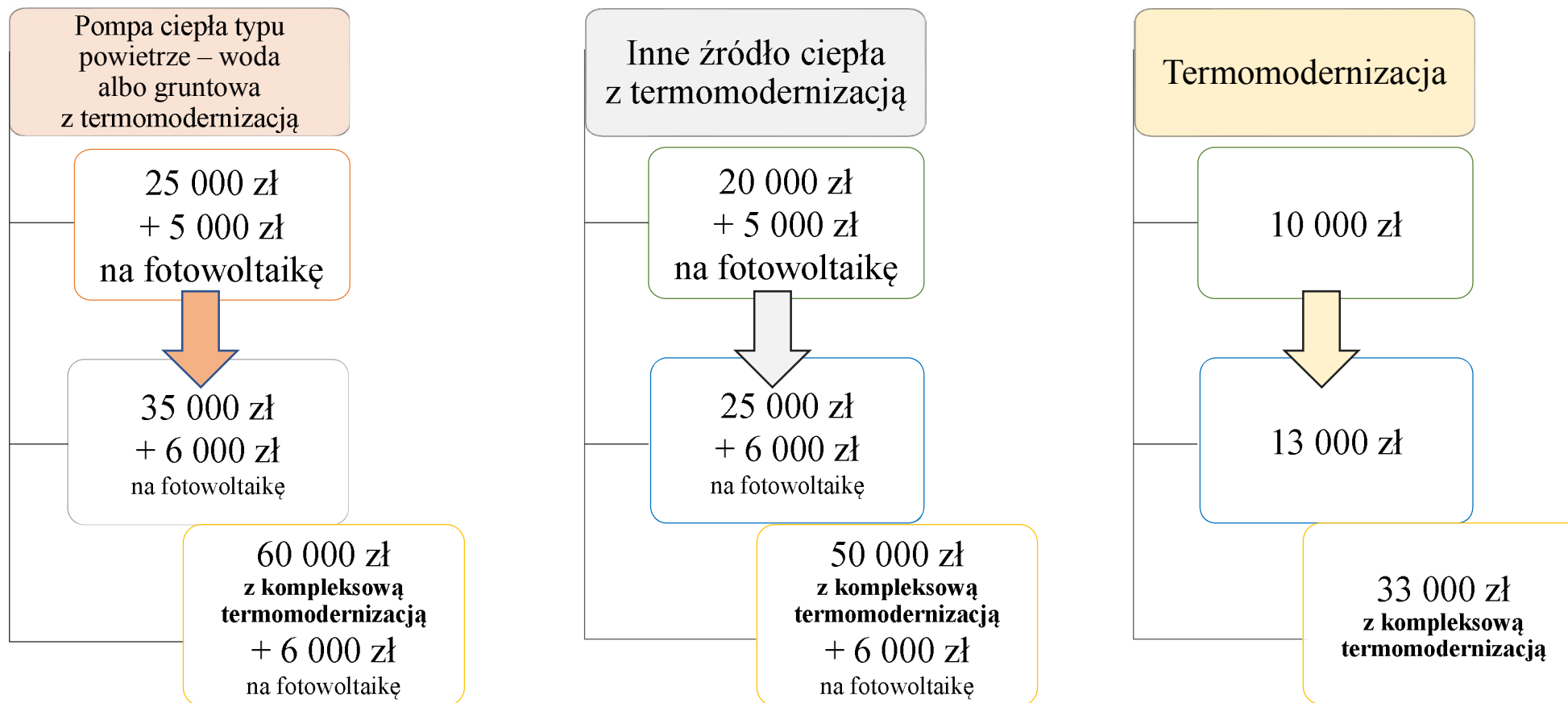
Beneficjenci

- Beneficjenci** to osoby fizyczne, które łącznie spełniają następujące warunki:
 - są właścicielami/współwłaścicielami budynku mieszkalnego jednorodzinnego lub wydzielonego w budynku jednorodzinnym lokalu mieszkalnego z wyodrębnioną księgą wieczystą;
 - przeciętny miesięczny dochód na jednego członka ich gospodarstwa domowego nie przekracza kwoty:
 - 1 090 zł** w gospodarstwie wieloosobowym,
 - 1 526 zł** w gospodarstwie jednoosobowym,lub mają ustalone prawo do otrzymywania zasiłku stałego, zasiłku okresowego, zasiłku rodzinnego lub specjalnego zasiłku opiekuńczego potwierdzone w zaświadczeniu wydanym na wniosek Beneficjenta, przez wójta, burmistrza lub prezydenta miasta.

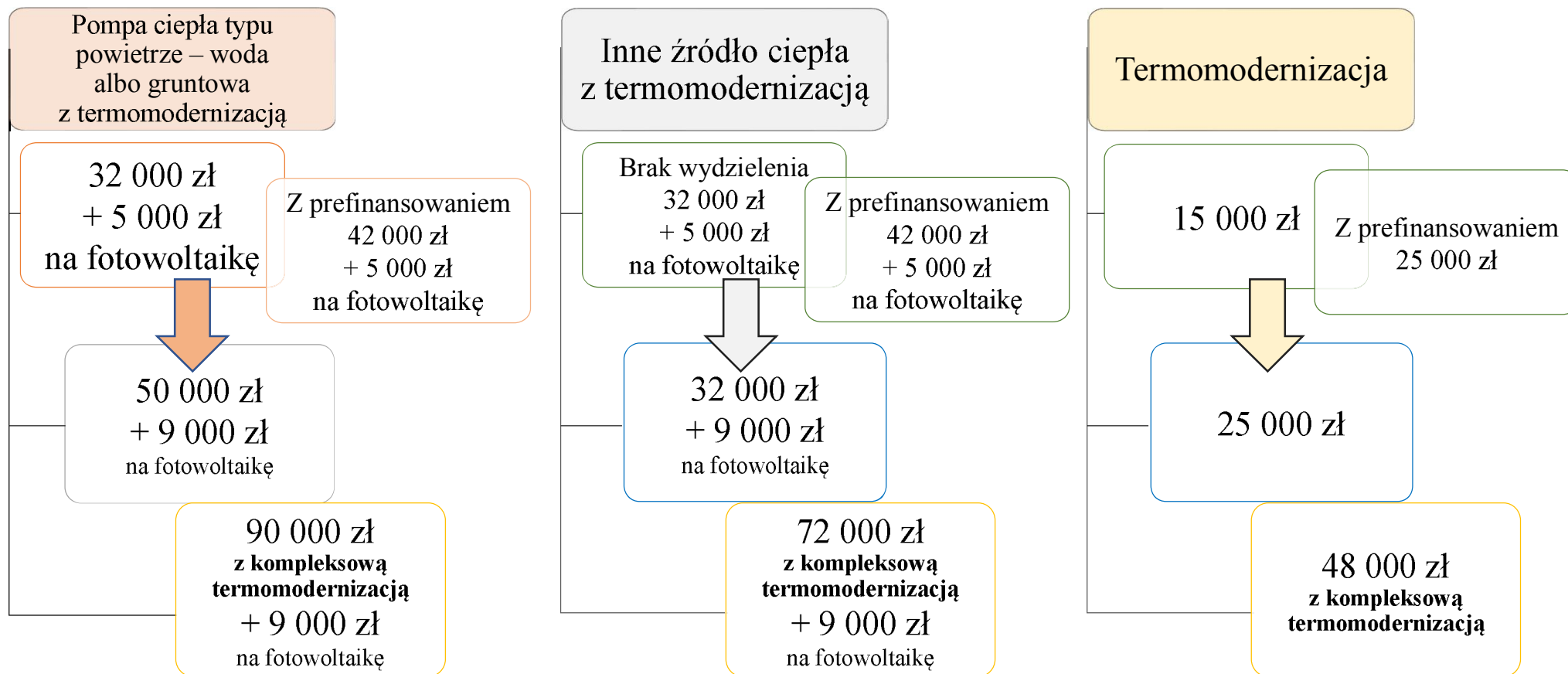
2. W przypadku prowadzenia działalności gospodarczej przez osobę, która przedstawiła zaświadczenie o przeciętnym miesięcznym dochodzie na jednego członka jej gospodarstwa domowego, roczny jej przychód, z tytułu prowadzenia pozarolniczej działalności gospodarczej za rok kalendarzowy, za który ustalony został przeciętny miesięczny dochód wskazany w zaświadczeniu, **nie przekroczył dwudziestokrotności kwoty minimalnego wynagrodzenia** za pracę określonego w rozporządzeniu Rady Ministrów obowiązującym w grudniu roku poprzedzającego rok złożenia wniosku o dofinansowanie.



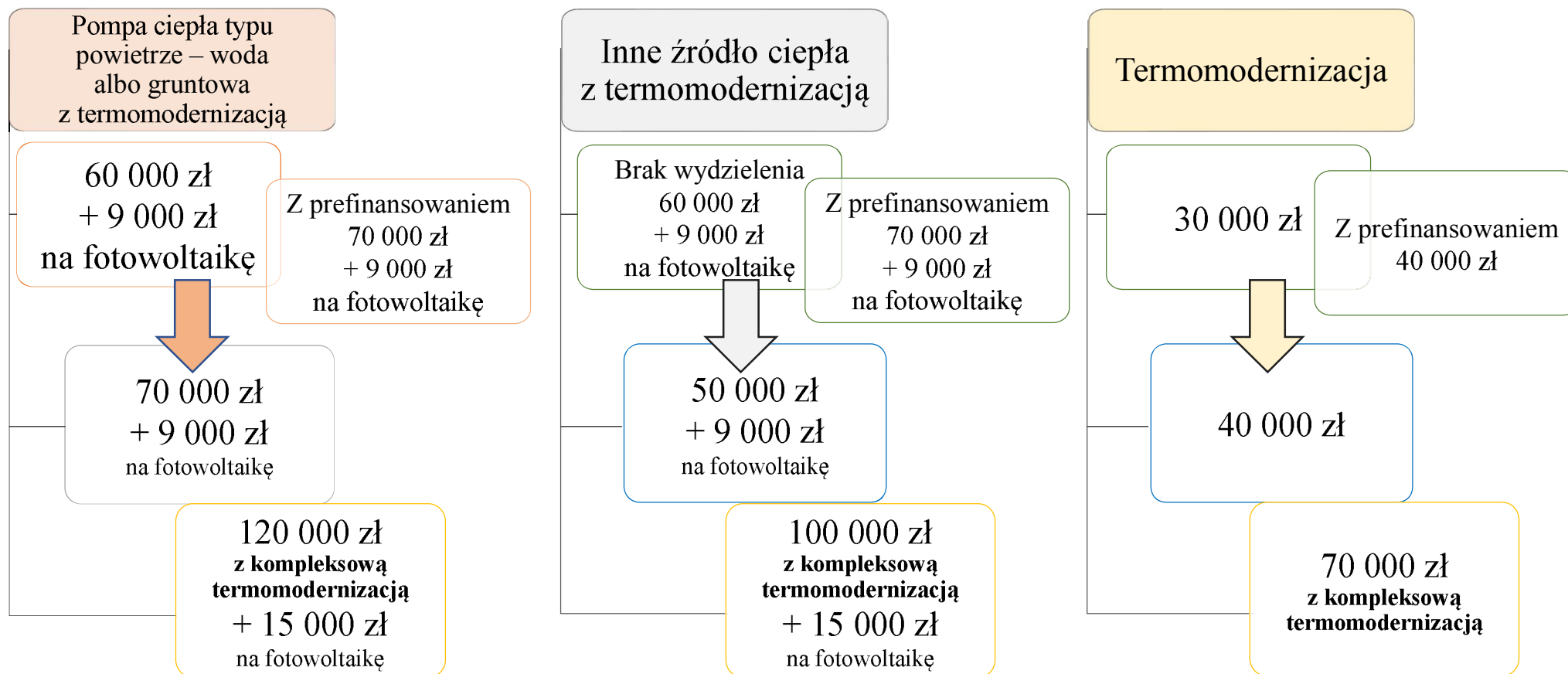
Główne zmiany ZWIĘKSZENIE DOFINASOWANIA Podstawowy poziom dofinansowania



Główne zmiany ZWIĘKSZENIE DOFINASOWANIA Podwyższony poziom dofinansowania



Główne zmiany ZWIĘKSZENIE DOFINASOWANIA Najwyższy poziom dofinansowania



Zestawienie dotychczasowych i aktualnych warunków Programu

		Wersja dotychczasowa				Wersja aktualna					
Część 1 PPCP											
Lp.	Rodzaj przedsięwzięcia	Próg dochodowy	Intensywność	Maksymalna kwota dotacji		Próg dochodowy	Intensywność	Maksymalna kwota dotacji		Maksymalna kwota dotacji z kompleksową temo	
			kwoty brutto	bez PV	z PV		kwoty netto	bez PV	z PV	bez PV	z PV
1.	Wymiana źródła ciepła na pompę ciepła z termomodernizacją	100 000 PLN/rok	30%	25 000 zł	30 000 zł	135 000 PLN/rok	40%	35 000 zł	41 000 zł	60 000 zł	66 000 zł
2.	Wymiana źródła ciepła na inne źródło z termomodernizacją		30%	20 000 zł	25 000 zł		40%	25 000 zł	31 000 zł	50 000 zł	56 000 zł
3.	Termomodernizacja		30%	10 000 zł	N/D		40%	13 000 zł	N/D	33 000 zł	N/D
Część 2 PPCP											
Lp.	Rodzaj przedsięwzięcia	Próg dochodowy	Intensywność	Maksymalna kwota dotacji		Próg dochodowy	Intensywność	Maksymalna kwota dotacji		Maksymalna kwota dotacji z kompleksową temo	
			kwoty brutto	bez PV	z PV		kwoty netto	bez PV	z PV	bez PV	z PV
1.	Wymiana źródła ciepła na pompę ciepła z termomodernizacją	1564/2189 PLN miesięcznie na osobę	60%	32 000/	37 000/	1894/2651 PLN miesięcznie na osobę	70%	50 000 zł	59 000 zł	90 000 zł	99 000 zł
2.	Wymiana źródła ciepła na inne źródło z termomodernizacją			42 000	47 000		70%	32 000 zł	41 000 zł	72 000 zł	81 000 zł
3.	Termomodernizacja			15 000/	N/D		70%	25 000 zł	N/D	48 000 zł	N/D
				25 000							
Część 3 PPCP											
Lp.	Rodzaj przedsięwzięcia	Próg dochodowy	Intensywność	Maksymalna kwota dotacji		Próg dochodowy	Intensywność	Maksymalna kwota dotacji		Maksymalna kwota dotacji z kompleksową temo	
			kwoty brutto	bez PV	z PV		kwoty netto	bez PV	z PV	bez PV	z PV
1.	Wymiana źródła ciepła na pompę ciepła z termomodernizacją	900/1260 PLN miesięcznie na osobę	90%	60 000/	69 000/	1090/1526 PLN miesięcznie na osobę	100%	70 000 zł	79 000 zł	120 000 zł	135 000 zł
2.	Wymiana źródła ciepła na inne źródło z termomodernizacją			70 000	79 000		100%	50 000 zł	59 000 zł	100 000 zł	115 000 zł
3.	Termomodernizacja			30000/	N/D		100%	40 000 zł	N/D	70 000 zł	N/D
				40 000							



Główne zmiany

Dodatkowe finansowanie kompleksowej termomodernizacji

3

Przeprowadzenie audytu energetycznego jest obowiązkowe w przypadku dotacji na przedsięwzięcia z kompleksową termomodernizacją, w rozumieniu ust. 9.2.2 pkt 3 Części 1), Części 2), Części 3) Programu. W pozostałych przypadkach, przeprowadzenie audytu nie jest obowiązkowe do uzyskania dofinansowania na realizację przedsięwzięcia.

Warunkiem otrzymania dofinansowania do przedsięwzięcia z kompleksową termomodernizacją będzie przeprowadzenie **audytu energetycznego** oraz wykonanie wszystkich elementów wskazanych w wariancie audytu, który zagwarantuje zmniejszenie zużycia energii użytkowej (EU):

- do wartości nie większej niż 80 kWh/(m²·rok),
lub
- o minimum 40%.

Dodatkowe finansowanie kompleksowej termomodernizacji przewidziano w każdej części programu. Jego wielkość jest uzależniona od części Programu, do której kwalifikuje się Beneficjent ze względu na osiągnięte dochody.



Program obejmuje dofinansowanie audytu energetycznego budynku do kwoty **1 200 zł**, które nie będzie wliczane do limitu maksymalnej wartości dofinansowania określonej dla poszczególnych rodzajów przedsięwzięć w ramach każdej części programu.



Ministerstwo
Klimatu i Środowiska



Narodowy Fundusz
Ochrony Środowiska
i Gospodarki Wodnej



DOKUMENT PODSUMOWUJĄCY AUDYT ENERGETYCZNY

PODSUMOWANIE OBLICZEŃ AUDYTOWYCH Z WYLICZENIEM EFEKTÓW ENERGETYCZNYCH I EKOLOGICZNYCH
ZAŁĄCZNIK DO WNIOSKU O PEŁNOŚĆ W RAMACH PROGRAMU PRIORYTETOWEGO CZYSTE POWIETRZE

Niniejszy dokument nie stanowi audytu energetycznego, a jest jedynie jego podsumowaniem. Oryginalny audyt energetyczny powinien być przechowywany przez Beneficjenta i udostępniany do kontroli przez Wojewódzki Fundusz Ochrony Środowiska i Gospodarki Wodnej właściwy ze względu na lokalizację budynku/lokalu mieszkalnego, którego dotyczy, lub przez inny podmiot wskazany w umowie

detalii

I. Dane o budynku mieszkalnym / lokalu mieszkalnym

Adres budynku jednorodzinnego mieszkalnego / lokalu mieszkalnego	Kod pocztowy	Miejscowość	
	Ulica		
	Nr budynku	Nr lokalu	
Powierzchnia użytkowa budynku			m ²

II. Zakres rzeczowy wchodzący w skład wariantu optymalnego z audytu energetycznego (wariantu wybranego do realizacji przez audytora) ¹⁾

1.	Np. Modernizacja systemu grzewczego i systemu przygotowania ciepłej wody użytkowej
2.	Np. Modernizacja przegrody ściana zewnętrzna piwnica i parter
3.	
4.	
5.	
6.	
7.	
8.	
9.	
10.	
11.	

Odnawialne Źródła Energii (OZE) - jeśli dotyczy:

1.	Kolektory słoneczne o powierzchni:		m ²
2.	Instalacja fotowoltaiczna (PV) o mocy:		kWp

III. Wskaźniki rocznego zapotrzebowania na ciepło do ogrzewania budynku i redukcji niektórych emisji - zgodnie z audytem energetycznym.

	Przed termomodernizacją:		Po termomodernizacji:		Redukcja w [%]
	Wartość	Jednostka	Wartość	Jednostka	
1. Główne źródło ciepła					
2. Zapotrzebowanie na energię użytkową EU _(H+W) do ogrzewania budynku ²⁾		kWh/(m ² *rok)		kWh/(m ² *rok)	
3. Zapotrzebowanie na energię końcową EK _(H+W) do ogrzewania budynku ³⁾		kWh/(m ² *rok)		kWh/(m ² *rok)	
4. Zapotrzebowanie na energię pierwotną EP _(H+W) do ogrzewania budynku	Czy wartość została obliczona w audycie energetycznym?	kWh/(m ² *rok)		kWh/(m ² *rok)	

5. Emisja pyłu PM10	Czy wartość została obliczona w audycie energetycznym?		g/rok		g/rok
6. Emisja benzo(a)pirenu	Czy wartość została obliczona w audycie energetycznym?		g/rok		g/rok
7. Emisja CO ₂	Czy wartość została obliczona w audycie energetycznym?		kg/rok		kg/rok

IV. Wyliczenie efektów ekologicznych

	Wartość	Jednostka
1. Ograniczenie zużycia energii użytkowej (ΔEU)		MWh/rok
2. Ograniczenie zużycia energii końcowej (ΔEK)		MWh/rok
3. Ograniczenie zużycia energii pierwotnej (ΔEP)		MWh/rok
4. Ograniczenie emisji pyłu PM10		Mg/rok
5. Ograniczenie emisji benzo(a)pirenu		Mg/rok
6. Zmniejszenie emisji CO ₂		Mg/rok
7. Dodatkowa zdolność wytwarzania energii elektrycznej z zainstalowanych mikroiinstalacji fotowoltaicznych	0,000	MWe

V. Oświadczenia Audytora

1.	Oświadczam, że wykonałem/wykonałam audyt energetyczny dotyczący budynku mieszkalnego / lokalu mieszkalnego wskazanego w części I niniejszego Dokumentu i przekazałem/przekazałam go Beneficjentowi w dniu:
2.	Oświadczam, że dane wpisane w niniejszym Dokumentie podsumowującym audyt energetyczny są zgodne z audytem energetycznym, o którym mowa w Oświadczeniu nr 1.

VI. Uwagi, komentarze, podpis

Uwagi/komentarze:	Imię, nazwisko, data i podpis Audytora:

Objaśnienia

- 1) W tabeli należy wpisać rodzaje zadań (ulepszeń, usprawnień) wskazanych przez audytora do realizacji na podstawie wariantu optymalnego
- 2) W audycie jest to wskaźnik rocznego zapotrzebowania na ciepło do ogrzewania budynku (bez uwzględnienia sprawności systemu grzewczego i przerw w ogrzewaniu) [kWh/(m²*rok)]
- 3) W audycie jest to wskaźnik rocznego zapotrzebowania na ciepło do ogrzewania budynku (z uwzględnienia sprawności systemu grzewczego i przerw w ogrzewaniu) [kWh/(m²*rok)]

WALIDACJA

Brak możliwości wykonania walidacji - brak danych dot. redukcji EU lub EK.

Główne zmiany

Dodatkowe finansowanie kompleksowej termomodernizacji

Instrukcja do WOP w PP Czyste Powietrze – formularz online

B.3. KOMPLEKSOWA TERMOMODERNIZACJA

Dotacja do przedsięwzięcia z kompleksową termomodernizacją budynku/lokalu mieszkalnego, należyna jest po spełnieniu łącznie następujących warunków:

- 1) Został przeprowadzony audyt energetyczny budynku/lokalu mieszkalnego i został złożony wraz z wnioskiem o płatność Dokument podsumowujący audyt energetyczny budynku sporządzony na obowiązującym w ramach programu wzorze;
- 2) Osiągnięto co najmniej jeden wskaźnik kompleksowej termomodernizacji:
 - a) zmniejszenie zapotrzebowania na energię użytkową do 80 kWh/(m²*rok) lub
 - b) zmniejszenie zapotrzebowania na energię użytkową o minimum 40%;
- 3) Zrealizowany został w całości wariant z audytu energetycznego gwarantujący osiągnięcie co najmniej jednego ze wskaźników określonych w pkt 2), nie później, niż do dnia zakończenia realizacji przedsięwzięcia.

Potwierdzenie spełnienia warunku opisanego w pkt 1) wymagane jest w ramach pierwszego wniosku o płatność.

Potwierdzenie spełnienia warunków opisanych w pkt 2) i 3) wymagane jest w ramach końcowego wniosku o płatność.

W przypadku braku spełnienia minimum jednego z warunków wskazanych powyżej dotacja staje się nienależna w całości.



Ministerstwo
Klimatu i Środowiska



Narodowy Fundusz
Ochrony Środowiska
i Gospodarki Wodnej



Główne zmiany

4

Wyłączenie z kosztów kwalifikowanych podatku VAT

Zmiana ujednotoci zasady wyliczania kwoty dotacji niezależnie od przyszłych źródeł finansowania programu Czyste Powietrze.



Wyłączenie podatku VAT z kosztów kwalifikowanych skompensowano 10 % wzrostem poziomu dotacji w poszczególnych częściach Programu.

6.2. Kwalifikowalność VAT

Podatek od towarów i usług (VAT) jest kosztem niekwalifikowanym.



Ministerstwo
Klimatu i Środowiska



Narodowy Fundusz
Ochrony Środowiska
i Gospodarki Wodnej



Główne zmiany

Dwa wnioski o dotację

W przypadku Beneficjentów Programu, którzy otrzymali dofinansowanie na warunkach Programu obowiązujących do dnia 14 maja 2020 r., również umożliwiono złożenie łącznie dwóch wniosków o dofinansowanie po 15 maja 2020 r.

Na jeden budynek/lokal mieszkalny może zostać udzielona i wypłacona dotacja na podstawie maksymalnie dwóch wniosków o dofinansowanie (z wyjątkiem sytuacji wnioskowania o kompleksową termomodernizację budynku). Nie wlicza się do tej liczby wniosków, na podstawie których udzielono i wypłacono dofinansowanie w wersjach Programu obowiązujących do 14.05.2020 r. Kolejny wniosek o dofinansowanie może zostać złożony na inne koszty kwalifikowane niż dofinansowane wcześniejszą dotacją/wcześniejszymi dotacjami, pod warunkiem zakończenia i rozliczenia wcześniejszego przedsięwzięcia/wcześniejszych przedsięwzięć.



Po zrealizowaniu przedsięwzięcia z kompleksową termomodernizacją i wypłacie dotacji w tym zakresie, nie będzie możliwości składania kolejnego wniosku o dofinansowanie w ramach Programu.



Główne zmiany

Jednostkowe koszty kwalifikowane

Rezygnacja z maksymalnych kosztów jednostkowych dotyczących ocieplenia przegród budowlanych, stolarki okiennej i drzwiowej

Tabela 3. Ocieplenie przegród budowlanych, stolarka okienna i drzwiowa - poziom podstawowy

Lp.	Nazwa kosztu	Zakres kosztów kwalifikowanych	Wymagania techniczne	Maksymalna intensywność dofinansowania (procent faktycznie poniesionych kosztów kwalifikowanych)	Maksymalna kwota dotacji (zł)
1	Ocieplenie przegród budowlanych	Bez zmian	Bez zmian	Było: 30% (od kwoty brutto) Obecnie: 50% (od kwoty netto)	Było: 45zł za m ² Obecnie: Nie dotyczy
2	Stolarka okienna	Bez zmian	Bez zmian	Było: 30% (od kwoty brutto) Obecnie: 40% (od kwoty netto)	Było: 210 zł za m ² Obecnie: Nie dotyczy
3	Stolarka drzwiowa	Bez zmian		Było: 30% (od kwoty brutto) Obecnie: 40% (od kwoty netto)	Było: 600 zł za m ² Obecnie: Nie dotyczy
4	Bramy garażowe	Bez zmian		Było: 30% (od kwoty brutto, uwzględniono w kategorii stolarka drzwiowa) Obecnie: 40% (od kwoty netto, wydzielona kategoria)	Było: 600 zł za m ² Obecnie: Nie dotyczy



Główne zmiany

Jednostkowe koszty kwalifikowane

Rezygnacja z maksymalnych kosztów jednostkowych dotyczących ocieplenia przegród budowlanych, stolarki okiennej i drzwiowej

Tabela 3. Ocieplenie przegród budowlanych, stolarka okienna i drzwiowa - poziom podwyższony

Lp.	Nazwa kosztu	Zakres kosztów kwalifikowanych	Wymagania techniczne	Maksymalna intensywność dofinansowania (procent faktycznie poniesionych kosztów kwalifikowanych)	Maksymalna kwota dotacji (zł)
1	Ocieplenie przegród budowlanych	Bez zmian	Bez zmian	Było: 60% (od kwoty brutto) Obecnie: 75% (od kwoty netto)	Było: 90zł za m ² Obecnie: Nie dotyczy
2	Stolarka okienna	Bez zmian		Było: 60% (od kwoty brutto) Obecnie: 70% (od kwoty netto)	Było: 420 zł za m ² Obecnie: Nie dotyczy
3	Stolarka drzwiowa	Bez zmian		Było: 60% (od kwoty brutto) Obecnie: 70% (od kwoty netto)	Było: 1 200 zł za m ² Obecnie: Nie dotyczy
4	Bramy garażowe	Bez zmian	Bez zmian	Było: 60% (od kwoty brutto, uwzględniono w kategorii stolarka drzwiowa) Obecnie: 70% (od kwoty netto, wydzielona kategoria)	Było: 1 200 zł za m ² Obecnie: Nie dotyczy



Główne zmiany

Jednostkowe koszty kwalifikowane



Rezygnacja z maksymalnych kosztów jednostkowych dotyczących ocieplenia przegród budowlanych, stolarki okiennej i drzwiowej

Tabela 3. Ocieplenie przegród budowlanych, stolarka okienna i drzwiowa - poziom najwyższy

Lp.	Nazwa kosztu	Zakres kosztów kwalifikowanych	Wymagania techniczne	Maksymalna intensywność dofinansowania (procent faktycznie poniesionych kosztów kwalifikowanych)	Maksymalna kwota dotacji (zł)
1	Ocieplenie przegród budowlanych	Bez zmian	Bez zmian	Było: 90% (od kwoty brutto) Obecnie: 100% (od kwoty netto)	Było: 135 zł za m ² Obecnie: Nie dotyczy
2	Stolarka okienna	Bez zmian		Było: 90% (od kwoty brutto) Obecnie: 100% (od kwoty netto)	Było: 630 zł za m ² Obecnie: Nie dotyczy
3	Stolarka drzwiowa	Bez zmian		Było: 90% (od kwoty brutto) Obecnie: 100% (od kwoty netto)	Było: 1 800 zł za m ² Obecnie: Nie dotyczy
4	Bramy garażowe	Bez zmian	Bez zmian	Było: 90% (od kwoty brutto, uwzględniono w kategorii stolarka drzwiowa) Obecnie: 100% (od kwoty netto, wydzielona kategoria)	Było: 1 800 zł za m ² Obecnie: Nie dotyczy



Główne zmiany

Aneksowanie umów o dotację



Beneficjent, który zawarł umowę o dofinansowanie w formie dotacji z prefinansowaniem na podstawie wniosku o dotację złożonego przed 3 stycznia 2023 r. ma możliwość zmiany warunków umowy o dofinansowanie na warunki obowiązujące w obecnej wersji Programu.

W tym celu konieczne jest pisemne wystąpienie Beneficjenta o zmianę warunków umowy o dofinansowanie



Nie jest możliwa korekta wniosku o dofinansowanie (w rozumieniu § 2 ust. 20 *Regulaminu naboru wniosków*) złożonego przed dniem 3 stycznia 2023 r. zmieniająca warunki dofinansowania na nowe warunki wprowadzone niniejszą zmianą Programu. Jeżeli Wnioskodawca złożył wniosek o dofinansowanie przed dniem 3 stycznia 2023 r., ale nie zawarł umowy o dofinansowanie, może wycofać wniosek i złożyć go ponownie na nowych warunkach Programu, z zastrzeżeniem spełnienia wymogów dotyczących terminu rozpoczęcia i zakończenia przedsięwzięcia wskazanych w Programie.



Główne zmiany

Montaż kotłów zgazowujących drewno lub kotłów na pellet

Możliwość zakupu i montażu kotła na biomasę drzewną (kotła zgazowującego drewno lub kotła na pellet) o emisyjności $\leq 20\text{mg}/\text{m}^3$ w budynku podłączonym do sieci dystrybucji gazu.



Od 1 lipca 2023 r. dofinansowanie dla kotłów na biomasę (kotłów zgazowujących drewno oraz kotłów na pellet) będzie dotyczyło wyłącznie kotłów o emisyjności niższej niż $20\text{ mg}/\text{m}^3$. Zmiana wprowadzona zostaje już obecnie w celu zapewnienia okresu przejściowego.

Główne zmiany Ścieżka bankowa

Dla Beneficjentów korzystających z kredytu bankowego program umożliwia kwalifikowanie kosztów poniesionych do 6 miesięcy przed datą złożenia wniosku, pod warunkiem, że przedsięwzięcie nie zostało zakończone przed dniem złożenia wniosku o dofinansowanie w formie dotacji na częściową spłatę kapitału kredytu bankowego

BANKI - partnerzy NFOŚiGW

- ALIOR BANK
- PARIBAS BANK POLSKA
- BANK OCHRONY ŚRODOWISKA
- BANK POCZTOWY
- BANK POLSKIEJ SPÓŁDZIELCZOŚCI I ZRZESZONE BANKI SPÓŁDZIELCZE
- CREDIT AGRICOLE BANK POLSKA
- SANTANDER CONSUMER BANK
- BANKI SPÓŁDZIELCZE SGB



Ministerstwo
Klimatu i Środowiska



Narodowy Fundusz
Ochrony Środowiska
i Gospodarki Wodnej



Główne zmiany

Rozliczenie dotacji – wniosek o płatność

10



- ❑ Uwolnienie kolejności działań inwestycyjnych - brak konieczności rozliczenia kosztów związanych z zakupem i montażem nowego źródła ciepła w ramach pierwszego wniosku o płatność.
 - ❑ W przypadku dotacji z prefinansowaniem, każda zawarta przez Beneficjenta umowa z wykonawcą powinna zostać rozliczona w całości w ramach jednego wniosku o płatność (nie ma możliwości rozliczania danej umowy w ramach kilku wniosków o płatność).
-
- ❑ W konsekwencji wprowadzonych zmian Programu, zmianie ulega wzór wniosku o płatność oraz instrukcja jego wypełniania.
 - ❑ Dodatkowo wprowadzono został wzór Dokumentu podsumowujący audyt energetyczny budynku, stanowiący obowiązkowy załącznik do wniosku o płatność, w przypadku finansowania audytu w ramach przedsięwzięcia.

Główne zmiany

Inne zmiany

- Aktualizacja informacji o ochronie danych osobowych RODO.
- Aktualizacja klauzuli dotyczącej bezstronności oceniającego wnioski.
- Nie udziela się dofinansowania na przedsięwzięcia zakończone przed dniem złożenia wniosku o dofinansowanie w formie dotacji na częściową spłatę kapitału kredytu bankowego oraz w formie dotacji z prefinansowaniem.
- Ujednolicenie sposobu składania wniosków- za pośrednictwem GWD będzie można wypełniać i wysyłać WoD i WoP (rezygnacja ze składania wniosków przez Portal Beneficjenta).
- 9.3.1 pkt. 2- dodano zapisy regulujące dofinansowanie w formie pożyczki dla gmin. Pkt. 11 ust. 4. Wskazuje że listę gmin można znaleźć na stronie WFOŚiGW w Rzeszowie - w przypisach informacja, że planowane wdrożenie w ramach II fazy programu w 2023 roku.



Warunki
dotacji
z
prefinansowaniem

Dotacja z prefinansowaniem w Programie Priorytetowym „Czyste Powietrze”

- Możliwość finansowania przedsięwzięć rozpoczętych nie wcześniej niż 6 miesięcy przed datą złożenia wniosku o dofinansowanie.
- Termin realizacji przedsięwzięcia, na które udzielona została dotacja z prefinansowaniem wynosi **18 miesięcy od daty złożenia wniosku o dofinansowanie**.
- Wymagane jest załączenie do wniosku o dofinansowanie podpisanej umowy z wykonawcą na realizację określonego zakresu przedsięwzięcia z opcją prefinansowania.** Przewidziano, że możliwe jest zawarcie nie więcej niż 3 umów z wykonawcami z opcją prefinansowania. Pozostałe środki z przysługującej dotacji przekazane zostaną na podstawie przedstawionych dokumentów rozliczeniowych.
- Środki prefinansowania zostaną wypłacone na rzecz Beneficjenta na rachunek wykonawcy w ciągu 14 dni od daty zawarcia umowy o dofinansowanie z Beneficjentem lecz nie wcześniej niż 14 dni przed datą rozpoczęcia realizacji Przedmiotu Umowy z Wykonawcą.
- Pozostałe środki należnej dotacji będą wypłacane na podstawie przedstawionych dokumentów rozliczeniowych załączonych do wniosku o płatność w maksymalnie 3 częściach.

Prefinansowanie będą mogli otrzymać wnioskodawcy uprawnieni do otrzymania podwyższonego i najwyższego poziomu dofinansowania w ramach Części 2) i Części 3) Programu.

Dla
kogo
prefinansowanie?





Rola Gmin w Programie Priorytetowym „Czyste Powietrze”

21.10.2020 r. wprowadzenie II części programu oraz włączenie Gmin do wdrażania programu

➤ Obecnie w programie w skali kraju „Czyste Powietrze” jest już ponad **83%** gmin. Udział gminy w programie „Czyste Powietrze” przekłada się na bezpieczeństwo energetyczne jej gospodarstw domowych!

➤ **148** Gmin z terenu województwa podkarpackiego podpisało porozumienie dotyczące wspólnej realizacji Programu Priorytetowego „Czyste Powietrze”

➤ **140** Gmin z terenu województwa podkarpackiego prowadzi punkt konsultacyjno-informacyjny

➤ Ranking najbardziej aktywnych Gmin

Lp.	Nazwa gminy
1	Borowa
2	Fredropol
3	Orły
4	Sokołów Małopolski
5	Tuszów Narodowy
6	Żurawica



Ministerstwo
Klimatu i Środowiska



Narodowy Fundusz
Ochrony Środowiska
i Gospodarki Wodnej



BAZA WIEDZY

O PROGRAMIE „CZYSSTE POWIETRZE”



INFORMACJE O PROGRAMIE



Strona internetowa

- czystepowietrze.gov.pl



Infolinia 22 340 40 80

- dla każdego: pytania dotyczące programu
- od poniedziałku do piątku 8:00-16:00



Właściwe terytorialnie wojewódzkie fundusze ochrony środowiska

- dla każdego: pytania o status złożonego wniosku



Gminne punkty konsultacyjno-informacyjne

- dla każdego: pytania o program i składanie wniosku (lista gmin aktualizowana jest na stronie czystepowietrze.gov.pl)



Wybrane banki

- dla każdego, kto chce skorzystać z Kredytu Czyste Powietrze (lista banków, które prowadzą nabór wniosków o dotacje na częściową spłatę kapitału kredytu bankowego aktualizowana jest na stronie czystepowietrze.gov.pl)



Infolinia 22 340 40 90

- tylko dla gmin: pytania o współpracę przy wdrażaniu programu
- od poniedziałku do piątku 8:00-16:00



Akademia Czystego Powietrza

czystepowietrze.gov.pl/akademiaczystegopowietrza

pakiet praktycznych i fachowych szkoleń, w tym np.: instruktaż wypełniania wniosku o dotację



WARTO WIEDZIEĆ



Trzy ścieżki składania wniosków w programie

- elektronicznie przez rządowy portal gov.pl lub portal NFOŚiGW <https://gwd.nfosigw.gov.pl>
- papierowo przez portal NFOŚiGW: <https://gwd.nfosigw.gov.pl>
- w banku w przypadku Kredytu Czyste Powietrze



Maksymalne poziomy dofinansowania

- do 135 tys. zł najwyższy poziom dofinansowania
- do 99 tys. zł podwyższony poziom dofinansowania
- do 66 tys. zł podstawowy poziom dofinansowania
- plus 1, 2 tys. zł na audyt energetyczny (jeśli dotyczy)



POMOC



Bezpłatne doradztwo

doradztwo-energetyczne.gov.pl

wsparcie doradców energetycznych, których jednym z zadań jest wsparcie przyszłych beneficjentów starających się o dofinansowanie z programu „Czyste Powietrze”

peee.gov.pl

platforma ekspertów efektywności energetycznej, gdzie eksperci zarejestrowani na Platformie doradzą Ci jakie działania należy podjąć by ocieplić dom, wymienić „kopciucha” i skorzystać z dofinansowania programu „Czyste Powietrze”.

Stan realizacji Programu Priorytetowego „Czyste Powietrze” w województwie podkarpackim na dzień **24 lutego 2023 r.**



Wnioski

30 253

Liczba złożonych wniosków

637 416 323 zł

Wnioskowana kwota dotacji

8 186 608 zł

Wnioskowana kwota pożyczki

2 439 906 zł

Wnioskowana kwota dotacji na
częściową spłatę kapitału kredytu
bankowego

48 938 804 zł

Wnioskowana kwota dotacji
z prefinansowaniem



Decyzje

27 052

Liczba podjętych decyzji pozytywnych

569 514 555 zł

Przyznana kwota dotacji

4 374 125 zł

Przyznana kwota pożyczki

1 944 213 zł

Przyznana kwota dotacji na częściową
spłatę kapitału kredytu bankowego

33 022 579 zł

Kwota dotacji z prefinansowaniem



Umowy

26 385

Liczba zawartych umów

525 456 632 zł

Kwota dotacji

4 112 267 zł

Kwota pożyczki

1 944 213 zł

Kwota dotacji na częściową spłatę
kapitału kredytu bankowego

23 469 153 zł

Kwota dotacji z prefinansowaniem



Wyplacone środki

312 260 174 zł

Wyplacona kwota dotacji

3 200 716 zł

Wyplacona kwota pożyczki

799 755 zł

Wyplacona kwota dotacja na
częściową spłatę kapitału kredytu
bankowego

8 098 906 zł

Wyplacona kwota dotacja
z prefinansowaniem



Ministerstwo
Klimatu i Środowiska



Narodowy Fundusz
Ochrony Środowiska
i Gospodarki Wodnej

